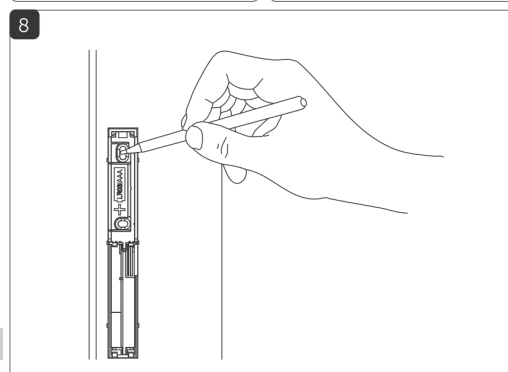
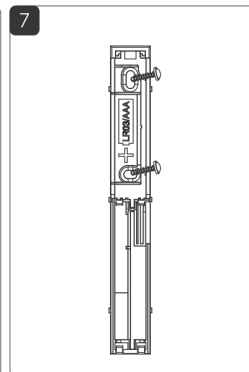
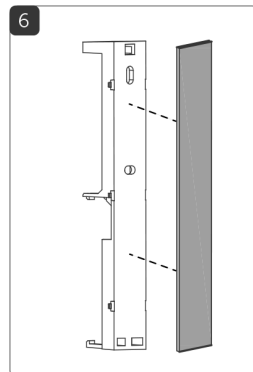
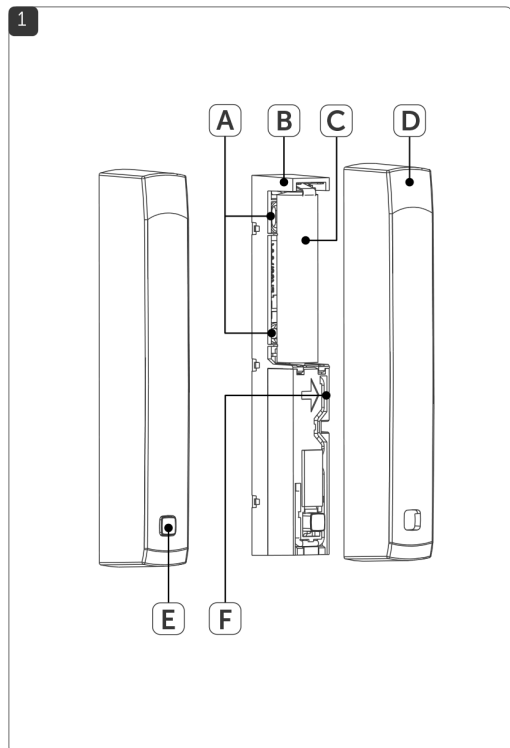
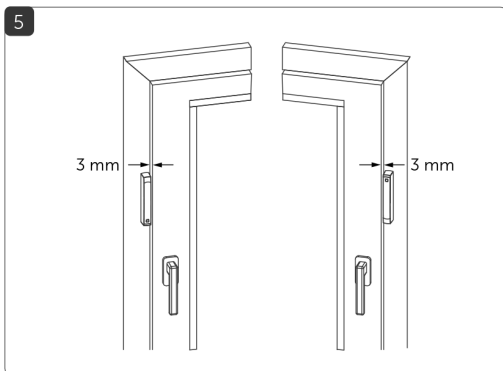
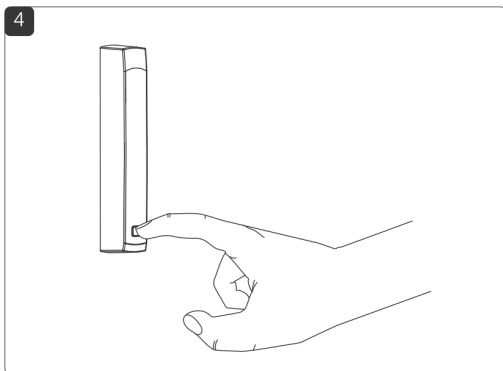
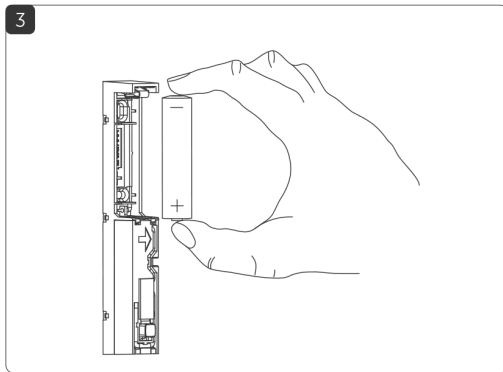
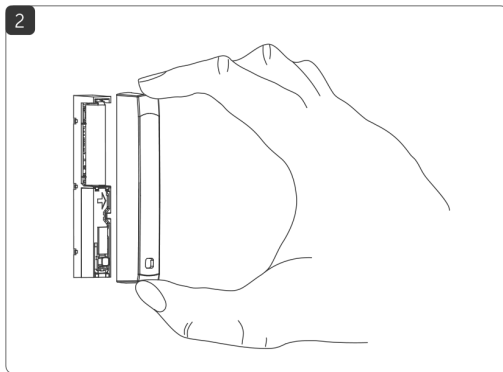


Инструкция за монтаж и ръководство за експлоатация
Сензор за прозорец/врата с оптичен контакт



Първо издание на български език: 11/2017 г.
Всички права запазени. Превод на оригиналната версия от немски език.
Настоящото ръководство не може да бъде копирано в никакъв формат, изцяло или частично, нито пък може да бъде дублирано или редактирано с електронни, механични или химически средства без писменото съгласие на издателя.
Типографски и печатни грешки не може да бъдат изключвани. Съдържащата се в настоящото ръководство информация обаче се преразглежда редовно, като всички необходими корекции ще бъдат направени в следващото издание. Не поемаме отговорност за технически или типографски грешки, или за последиците от такива.
Признават се всички търговски марки и права върху индустриална собственост.
В резултат от техническия прогрес може да се правят промени без предварително уведомление.
140738 (ueb)
Версия 3. 2(11/2017)



Съдържание на опаковката

Количество	Описание
1	Homematic IP Сензор за прозорец/врата с оптичен контакт
2	Капачки (кафяви/бели)
1	Двустранно залепващи ленти
2	Винтове със скрити глави 2,2 x 13 мм
1	Отразяващ стикер (за тъмни повърхности)
1	Батерия 1,5 V LR03/микро/AAA
1	Ръководство за експлоатация на български, английски, немски

1. Информация за настоящото ръководство

Моля, внимателно прочетете настоящото ръководство преди началото на работата на компонентите на Вашия Homematic IP. Не изхвърляйте ръководството, така че при нужда да може да се консултирате с него в бъдеще. Ако предадете устройството на други лица, които да го използват, моля, дайте им също и настоящото ръководство.

Използвани символи:

Внимание! Показва опасност.

Забелжка. Този раздел съдържа важна допълнителна информация.

2. Информация за рисковете

Това устройство работи посредством невидима инфрачервена светлина. Моля, не приближавайте очите си на по-малко от 20 см от устройството!

Не отваряйте устройството. Той не съдържа части, които потребителят може да поддържа. При грешка, моля, закарайте устройството за проверка от експерт.

По причина на безопасността и лицензирането (CE) не се разрешава непозволена промяна и/или изменение на устройството.

Устройството може да бъде експлоатирано единствено в суха среда без прах, като то трябва да бъде защитено от влага, вибрации, слънчева светлина или от други източници на топлина, студ и механично натоварване.

Устройството не е играчка: не позволявайте на деца да си играят с него. Опаковъчният материал да не се оставя разхвърлян наоколо. Найлоновите фолиа/чангички, парчета полистирол и др. може да бъдат опасни в ръцете на едно дете.

Не поемаме отговорност за повреда на собственост или за телесна повреда, причинена от неправилна употреба или от несъблюдаване на информацията за рисковете. В тези случаи всяко искане за гаранционен ремонт е невалидно! Не поемаме отговорност за присъдено обезщетение!

Устройството може да работи единствено в жилищни сгради.

Използването на устройството за цели, различни от посочените в настоящото ръководство за експлоатация, не попада в обхвата на предназначението, като всяка гаранция или отговорност се обезсилва.

3. Преглед на функциите и на устройството

Контактът Homematic IP за врати/прозорци открива отворени и затворени врати и прозорци с вградения инфрачервен датчик.

Отворените врати и прозорци веднага се показват в приложението Homematic IP. Дори и когато сте далеч от дома, може отблизо да следите Вашите врати и прозорци.

Благодарение на двете различни капачета цветът на устройството се приспособява спрямо рамките на вратите и прозорците. Освен това, контактът за врати/прозорци лесно може да се монтира благодарение на самозалепващите ленти или винтове от комплекта.

Благодарение на вградения датчик за пипане незабавно може да бъдете уведомени относно неразрешено отстраняване или манипулиране на контакта за врати/прозорци.

Силна външна светлина и замърсяване на датчика може да причинят неговата неправилна работа.

Общ изглед на устройството (вж. фигура 1):

- (A) Отвори
- (B) Електронен елемент
- (C) Отделение за батериите
- (D) Капаче
- (E) Бутон за системата (бутон за програмиране и LED индикатор)
- (F) Инфрачервен датчик

4. Обща информация за системата

Този уред представлява част от Homematic IP Smart Home, като той работи с радио протокола Homematic IP. С приложението Homematic IP всички устройства на системата може да се конфигурират от смартфон удобно и поотделно. Наличните функции, които системата Homematic IP предоставя заедно с други компоненти, са описани в ръководството за потребителя на Homematic IP. Всички актуални технически документи и актуализации се намират в сайта www.eQ-3.de.

5. Пуск

5.1. Обучение (сдвояване)

Моля, изчетете целия този раздел, преди да започнете да обучението на устройството!

Първо, настройте точката на достъп Homematic IP чрез приложението Homematic IP, за да активирате работата на други уреди Homematic IP от системата Ви. За допълнителна информация, моля, вижте ръководството за експлоатация на точката за достъп.

За да интегрирате Сензора за прозорец/врата с оптичен контакт във Вашата система и за да му позволите да обмена данни с други устройства Homematic IP, първо трябва да обучите устройството към точката на достъп на Вашата Homematic IP.

- За да обучите сензора за врати/прозорци, моля, направете следното:
 - Отворете приложението Homematic IP от Вашия смартфон.
 - Изберете менюто **Teach-in device** [Обучение на устройство].
 - Извадете лентата за изолация от отделението за батериите (D) на контакта за врати/прозорци.
 - Режимът за обучение остава активен 3 минути.



Ръчно може да стартирате режима за обучение за още 3 минути, като натиснете за кратко бутон за системата (E) (вж. фигура 4).

- Устройството Ви автоматично ще се появи в приложението Homematic IP.
- За да потвърдите, моля, въведете последните четири цифри от номера на устройството (SGTIN) в приложението или сканирайте QR кода. Затова, моля, вижте предоставения или прикрепения към уреда стикер.
- Моля, изчакайте до приключване на обучението.
- След успешно приключване на обучението LED индикаторът светва в зелено. Устройството сега е готово за използване.
- Ако LED индикаторът светне в червено, моля, опитайте отново.
- Изберете желаното решение за Вашия уред.
- От приложението задайте име на устройството и помещение за него (може и на кирилица).

5.2. Монтаж



Моля, изчетете целия този раздел, преди да монтирате уреда. Все още не слагайте капачето!

5.2.1. Избор на подходящо място за монтиране

- Изберете врата или прозорец за поставяне на контакта за врати/прозорци.
- Сложете контакта за врати/прозорци откъм дръжката на вратата или прозореца, в горната една трета на рамката на прозореца/вратата (вж. 5.2.2. Монтаж със самозалепваща лента или винтове на страница 7).
- Инфрочервеният датчик (F) трябва да сочи към касата на вратата/прозореца (вижте фигура 5).



Идеалното разстояние между края на корпуса на контакта за врати/прозорци и касата на вратата/прозореца трябва да бъде 3 мм (вж. фигура 5).

- Ако дръжката на вратата/прозореца се намира отдалечено, трябва да обърнете контакта за врати/прозорци така, че инфрочервеният датчик да сочи по посока на касата на вратата/прозореца и от тази страна (вж. фигура 5).



Ако касата на вратата/прозореца е твърде малка, устройството не може да бъде монтирано.



За повърхности с лоши отражателни повърхности (напр. рамки на врати/прозорци) отразяващият стикер от комплекта трябва да бъде монтиран на вътрешния край на касата на вратата/прозореца, срещу инфрочервения датчик (F) на контакта за врата/прозорец.

5.2.2. Монтаж със самозалепваща лента или винтове

Може да монтирате контакта за врати/прозорци с

- двустрочно залепващата лента или
- винтове със скрити глави към рамката на вратата/прозореца.

Монтаж със самозалепваща лента

За да монтирате контакта за врати/прозорци със самозалепващата лента от комплекта, моля, направете следното:

- Прикрепете двойно залепващата лента към гърба на електронния елемент (B) и го натиснете в желаното място на рамката на вратата/прозореца (вж. фигура 6).



Уверете се, че монтажната повърхност е гладка, здрава, цялостна, без прах, смазки и разтворители и не е прекалено студена, за да гарантирате дълготрайно прилепване.

Монтаж с винтове

Използването на винтове ще повреди вратата или прозореца. За живущите в наемани жилища това може да доведе до претенция от наемодателя за обезщетение или задържане на депозита на наемателя.

За монтиране на контакта за врати/прозорци с винтовете от комплекта, моля, направете следното:

- Обозначете отворите (A) върху рамката на вратата/прозореца (вж. фигура 8).
- Ако работите с твърди повърхности, трябва предварително да пробиете обозначените отвори с бургия 1,5 мм (не е необходимо за меки повърхности).
- Поставете електронния елемент (B) в желаното място за монтаж и завийте и двата винта със скрити глави в отворите (A) (вж. фигура 7).

6. Смяна на батерията

Ако се показва символът с празна батерия в приложението или на устройството („7.4. Кодове за грешки и последователност на мигане“), сменете изтощената батерия с нова от типа LR03/micro/AAA. Трябва да съблюдавате полярността на батерията.

За да смените батерията на контакта за врати/прозорци, моля, направете следното:

- Извадете капачето (D) от електронния елемент (B). След това леко извадете капачето отгоре и под Вашите показалец и палец и го издърпайте напред (вж. фигура 2). Ще намерите отделението за батерията долу (C).
- Поставете нова батерия 1.5 V LR03/micro/AAA в отделението за батериите (C), като се уверите, че я поставяте правилно (вж. фигура 3).
- Моля, обърнете внимание на премигващите сигнали на LED индикатора на уреда, докато слагате батериите (вж. „7.4. Кодове за грешка и последователност на мигане“).
- Сложете обратно капачето (D) на електронния елемент (B).

След като батериите бъдат сложени, термостатът за радиатор ще направи самодиагностика (прибл. 2 секунди). След това се извършва инициализиране. Дисплеят за теста ще покаже, че инициализирането е приключило, като свети в оранжево и зелено.



Никога не презареждайте стандартни батерии. Не хвърляйте батериите в огън. Батериите да не се излагат на прекомерна топлина. Батериите да не се дават на късо съединение. Иначе това ще доведе до риск от избухване.



Изтощените батерии не трябва да се изхвърлят с обичайните битови отпадъци! Вместо това, занесете ги в местния пункт за събиране на батерии.

7. Отстраняване на неизправности

7.1. Слаба батерия

При условие че напрежението дава възможност, контактът за врати/прозорци ще остане в готовност за работа също и ако напрежението на батериите е ниско. В зависимост от конкретния товар може да има възможност за повторно предаване отново, след като батериите са се възстановявали за кратко време.

Ако напрежението спадне прекалено по време на предаване, това ще бъде отнагледено на устройството или в приложението Homematic IP (вж. „7.4. Кодове за грешки и последователност на миганията“). В този случай сменете изтощената батерия с нова (вж. „6. Смяна на батерията“).

7.2. Непотвърдена команда

Ако поне един приемник не потвърди дадена команда, LED индикаторът светва в червено в края на неосъществено предаване. Пропадналото предаване може да е причинено от смущения (вж. „10. Обща информация за работата на радиото“). Това може да е поради следното:

- Приемникът не получава сигнал.
- Приемникът не може да изпълни командата (няма товар, механична прегрета и др.).
- Приемникът е дефектен.

7.3. Работен цикъл

Работният цикъл е законово регулиран праг на времето за предаване на устройствата в обхвата 868 MHz. Целта на този регламент е да се гарантира работата на всички устройства, които функционират в обхвата 868 MHz.

В използвания от нас честотен диапазон от 868 MHz максималното време за предаване от което и да е устройство е 1% на час (т.е. 36 секунди за един час). Устройствата трябва да спрат да предават при достигане на прага от 1%, докато това ограничение за времето не свърши. Уредите Homematic IP са проектирани и произведени да покриват изцяло тази наредба. При нормална работа работният цикъл обикновено не бива достигнат. Повтарящите се процеси, включващи много радио предавания, означават обаче, че прагът може да бъде достигнат в отделни случаи при стартиране или първи монтаж на дадена система. Ако работният цикъл бъде превишен, това се показва с три бавни премигвания на LED индикатора на устройството, като това може да покаже, че то временно не работи нормално. Устройството отново започва да работи правилно след кратък период (макс. 1 час).

7.4. Кодове за грешки и последователност на мигане

Код за премигването	Значение	Решение
Бързо мигане в оранжево	Радио предаване/опит за предаване	Моля, изчакайте до потвърждаване на предаването
1 дълго светене в зелено	Потвърдено предаване	Работата може да продължи
1 дълго светене в червено	Неуспешно предаване	Моля, опитайте отново (раздел „7.2. Непотвърдена команда“).
Краткотрайно просветване в оранжево (на всеки 10 секунди)	Активиран режим на програмиране	Моля, въведете последните четири цифри от серийния номер на устройството, за да потвърдите (вж. „5.1. Програмиране“).
Кратко просветване в оранжево (след потвърждение в зелено или червено)	Изтощена батерия	Сменете батерията на устройството (вж. „6. Смяна на батерията“).
1 дълго светене в червено	Надхвърлен работен цикъл или пропаднало предаване	Моля, опитайте отново (вж. „7.2. Непотвърдена команда“ или „7.3. Работен цикъл“).
6 дълги просветвания в червено	Дефектен уред	Моля, вижте приложението за съобщение за грешка или се свържете с Вашия продавач.
Просветване веднъж в оранжево и веднъж в зелено (след слагане на батериите)	Дисплей на изпитването	Може да продължите след изгасване на дисплея за изпитването.

8. Връщане на фабричните настройки



Фабричните настройки на устройството може да бъдат възстановени. Ако направите това, ще изгубите всички Ваши настройки.

За да възстановите фабричните настройки на контакта за врати/прозорци, моля, направете следното:

- Извадете капачето (D) от електронния елемент (B) (вж. фигура 2).
- Извадете (старата) батерия.
- Сложете батерията, като съблюдавате полярността, докато едновременно натискате и задържате бутон за системата (E) за 4 секунди, докато LED индикаторът бързо започне да мига в оранжево (вж. фигура 4).
- Отпуснете бутон за системата отново.
- Натиснете и задържете отново бутон за системата за 4 секунди, докато LED индикаторът за състоянието не светне в зелено.
- Отпуснете бутон за системата, за да приключите процедурата.

Устройството ще се рестартира.

9. Поддръжка и почистване



Не трябва да обслужвате устройството, освен да сменете батериите при необходимост. Обърнете се към експерт за обслужване или ремонт.

Устройството да се почиства с мек парцал, по който няма власинки и който е чист и сух. Може леко да навлажните парцала с хладка вода, за да отстраните по-упоритите петна. Да не се използват почистващи препарати, съдържащи разтворители, тъй като те могат да разядат пластмасовия корпус и етикета.

10. Обща информация за работата на радиото

Радиопредаването се извършва на неизключителна честота на предаване, което означава, че съществува вероятност от смущение. Смущение може да причинят превключвания, електрически мотори или дефектни електрически уреди.



Обхватът на предаване вътре в сгради може значително да се различава от този на открито. Освен мощността при предаване и характеристиките на приемника, важна роля играят фактори на средата, като например влажността на средата, както и особеностите на сградата/екранирането.

eQ-3 AG декларира, че този уред съответства на основните изисквания и на другите съответни разпоредби на Директива 1999/5/EC. Може да откриете цялата декларация за съответствие на www.eQ-3.de.

11. Техническа спецификация

Кратко описание на устройството:	HMIP-SWDO
Захранващо напрежение:	1 x 1.5 V LR03/micro/AAA
Консумация на ток:	100 mA макс.
Времетраене на батериите:	2 години (обичайно)
Степен на защита:	IP20
Температура на околната среда:	5 °C до 35 °C
Размери (Ш x В x Д):	102 x 15 x 20 mm
Тегло:	30 гр (вкл. батерията)
Радиочестота:	868,3 MHz/869,525 MHz
Категория на приемника:	Устройство с малък обем на действие, категория 2
Типичен радиочестотен обхват на открито:	300 м
Работен цикъл:	< 1% на час / < 10% на час

Подлежи на технически промени.

Указания за изхвърляне

Устройството да не се изхвърля с обикновените битови отпадъци! Електронното оборудване трябва да се изхвърля в местата за събиране на бракувано електронно оборудване в съответствие с Директивата за отпадъците от електрическо и електронно оборудване.

Информация относно съответствието

Символът CE е безплатен търговски знак, адресиран изключително към държавните органи, като не включва гарантиране на каквито и да било своитета.



За техническа поддръжка и въпроси, моля, свържете се www.smartlife.bg.

Безплатно сваляне на приложението Homematic IP!

